

MERCEDES-BENZ G500 PENTRU COPII



ATENȚIE!

**Mașina trebuie asamblată
de un adult!**

- Potrivită pentru copiii cu vârste peste 3 ani
- Greutate maximă permisă: 50 kg

INSTRUCȚIUNI de asamblare și utilizare

Citiți cu atenție acest manual înainte de a utiliza mașinuța!



Păstrați-l pentru referințe ulterioare.

DESPRE NOUL DUMNEAVOASTRĂ VEHICUL**A**

Felicitări pentru achiziția noii dumneavoastră mașinuțe.

Această mașinuță va oferi copilului dumneavoastră plăcerea condusului pentru o perioadă îndelungată. Pentru a ajuta să asigurați o utilizare sigură a produsului, vă rugăm să citiți acest manual cu atenție și să-l păstrați pentru consultări viitoare.

Urmați recomandările din acest manual, acestea sunt concepute pentru a îmbunătăți siguranța și operarea mașinuței precum și siguranța copilului dumneavoastră.

„Mercedes-Benz”, „Mercedes-Maybach”, ,  și designul produsului inclus fac obiectul dreptului de proprietate intelectuală deținut de Daimler AG.

Specificații

Vârstă recomandată	peste 3 ani
Baterie	4WD 12V 7Ah x1
Perioadă încărcare	10 – 12 ore
leșire încărcător	12V 1000mA
Capacitate de încărcare	maxim 50 kg
Dimensiunile vehiculului	114 x 67 x 53,5
Viteză	3-7 km/h
Motor	12V390-18000x4

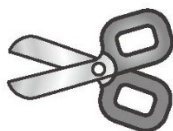
 INFORMAȚII DESPRE BATERIE

- Bateriile nereîncărcabile nu trebuie reîncărcate.
- Dacă sunt utilizate baterii reîncărcabile, acestea trebuie încărcate doar sub supravegherea unui adult.
- Bateriile reîncărcabile trebuie scoase din produs înainte de a fi încărcate.
- Nu amestecați bateriile vechi cu cele noi. Nu amestecați tipuri diferite de baterii: alcaline, standard (carbon-zinc) sau reîncărcabile (nichel-cadmium).
- Introduceți bateriile așa cum este indicat în compartimentul bateriilor, anod la anod, catod la catod.
- Scoateți bateriile în perioadele lungi de neutilizare. Scoateți întotdeauna bateriile consumate din produs. Scurgerea și coroziunea bateriilor poate deteriora acest produs. Aruncați bateriile în centrele de colectare.
- Bornele de alimentare nu trebuie scurtcircuitate.

B LISTA COMPONENTELOR

NR.	DENUMIRE	CANTITAT E (BUC.)	OBSERVAȚII
		4WD	
1	Caroserie	1	
2	Roată motoare	4	
3	Roată față	/	
4	Șaibă Ø10	6	
5	Angrenaj motor	4	
6	Piuliță autoblocantă	6	2 plasate pe axul spate, 4 plasate pe axul față
7	Capac roată	4	
8	Suspensie tip arc	2	
9	Ax față	1	
10	Holzșurub Ø4x12	10	
11	Volan	1	
12	Șurub M5x40	1	Plasat pe volan
13	Piuliță M5	1	Plasat pe volan
14	Parbriz	1	
15	Geam lateral	2	Stânga și dreapta
16	Lunetă	1	
17	Oglindă laterală	2	Stânga și dreapta
18	Șezut scaun	1	
19	Spătar scaun	1	
20	Cheie de piulițe	2	
21	Încărcător	1	
22	Telecomandă	1	

Unelte necesare pentru montaj (nu sunt incluse)



Foarfecă lungă

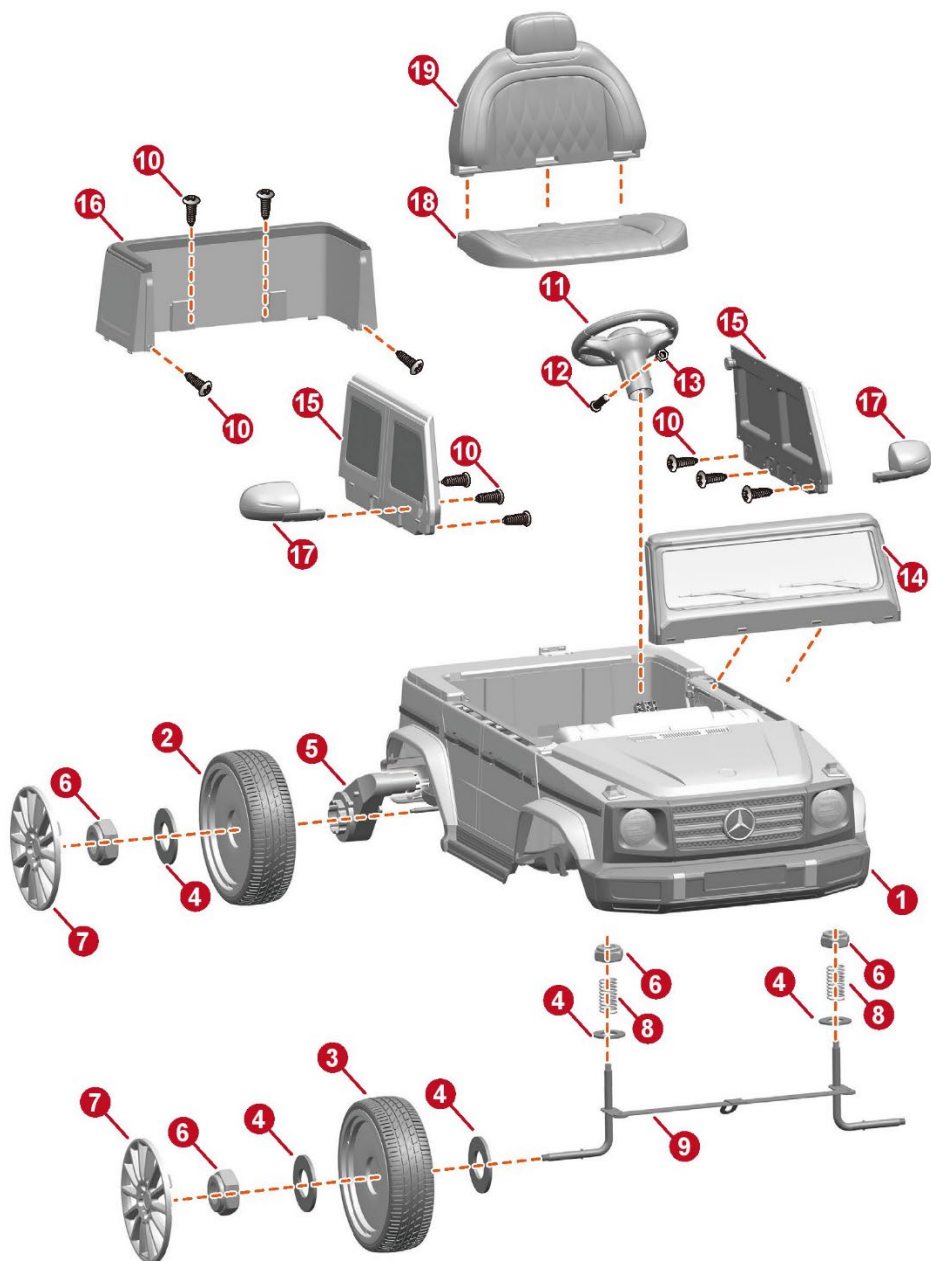


Șurubelniță

DIAGRAMA PĂRȚILOR

C

PONT: Unele piese sunt asamblate pe ambele părți ale mașinii.



D

SIGURANȚĂ

**PREVENIȚI ACCIDENTĂRILE:**

- **NU LĂSAȚI NICIODATĂ COPIII NESUPRAVEGHEAȚI! ESTE NECESARĂ SUPRAVEGHEREA DIRECTĂ DE CĂTRE ADULȚI!**
Supravegheați întotdeauna copilul când acesta este în autovehicul.
- Această jucărie trebuie utilizată cu grijă întrucât este necesară îndemânare pentru a evita căderile sau coliziunile care cauzează leziuni utilizatorului sau terților.
- Trebuie purtat echipamentul de protecție.
- Este interzisă utilizarea pe străzi, lângă mașini, sau pe lângă înclinări abrupte sau scări, piscine sau alte corpuri de apă.
- Purtați întotdeauna încălțăminte, stați întotdeauna așezați pe scaun.
- A nu se utiliza în trafic.
- Greutatea maximă a utilizatorului este 50 kg.
- Această jucărie nu are frână.

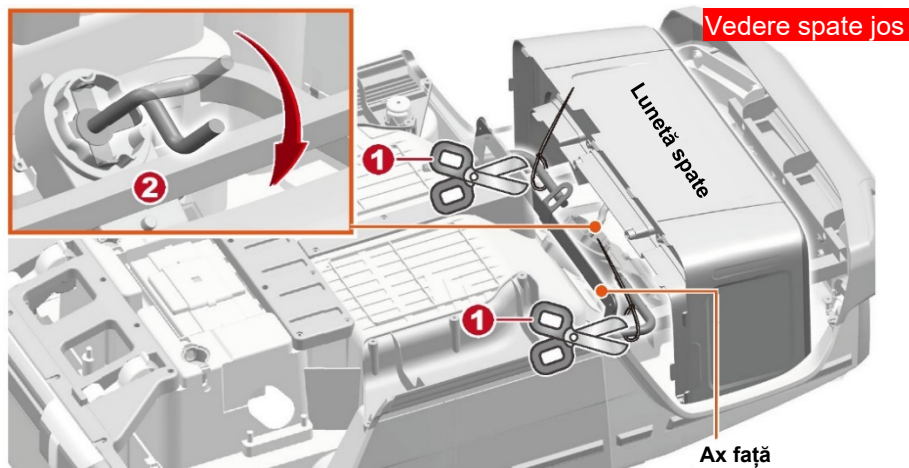
ATENȚIE!

- **PERICOL DE SUFOCARE!** Neindicat copiilor sub 36 de luni.
- Trebuie asamblat de un adult.

Reguli pentru condusul sigur

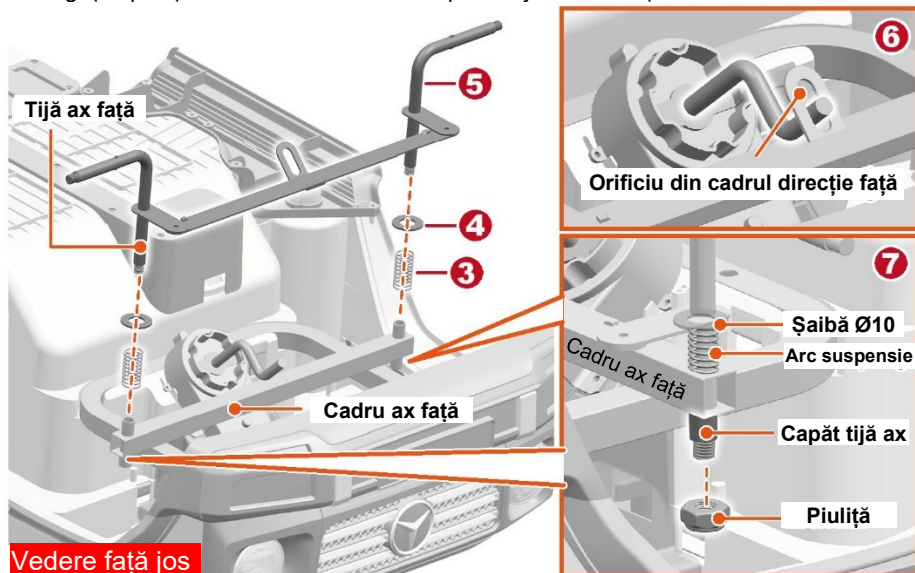
- Țineți copiii în arii sigure pentru condus:
 - Este interzisă utilizarea pe stradă, lângă autovehicule, în spațiile verzi, sau pe lângă înclinări abrupte sau scări, piscine sau alte corpuri de apă;
- Utilizați jucăria doar pe suprafețe plane. Cum ar fi în casă, în grădină sau locul de joacă.
- A nu se utiliza pe întuneric. Copilul poate întâlni obstacole neașteptate și se poate accidenta. Utilizați autovehiculul doar pe timpul zilei sau într-o arie bine iluminată.
- Este interzisă schimbarea circuitului sau adăugarea de alte componente electrice
- Inspectați firele și conexiunile vehiculului periodic.
- Nu lăsați copiii să atingă roțile sau să stea lângă acestea când mașinuța este în mișcare.
- Acest autovehicul are centuri de siguranță reglabile. Vă rugăm să vă instruiți copiii privind modul de fixare a centurii de siguranță înainte de utilizare, asigurați securitatea.

MONTAREA AXULUI FAȚĂ

E

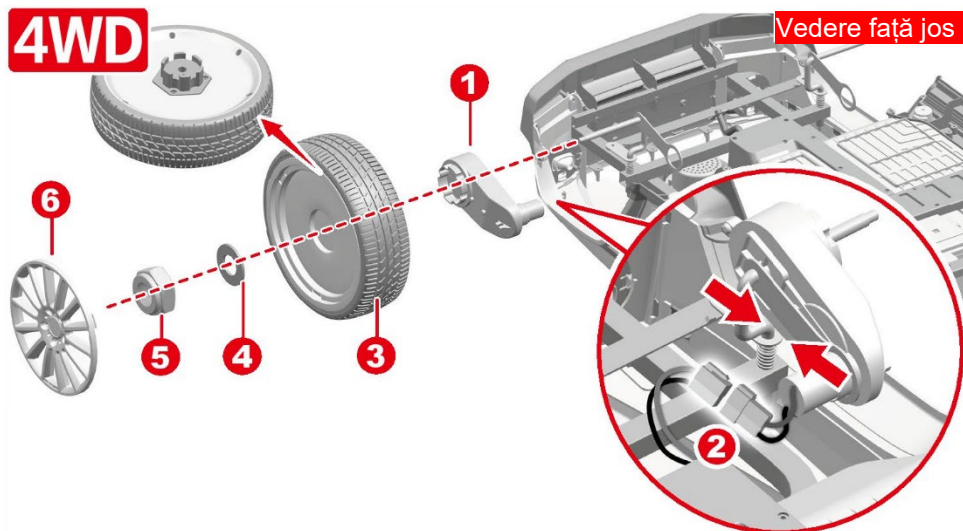
Întoarceți caroseria vehiculului cu susul în jos.

1. Tăiați legăturile de cablu de pe partea din față a caroseriei vehiculului cu foarfecile. Și scoateți din partea față, axul și luneta spate.
2. Rotiți capătul îndoit al coloanei de direcție în poziția corectă, așa cum se arată în imagine.
- 3-5. Montați cele două arcuri ale suspensiei pe cadrul punții față, montați o șabă de Ø10 pe fiecare tijă al axului față, apoi montați puntea față la cadrul de direcție față de pe caroseria vehiculului.
6. Introduceți capătul îndoit al coloanei de direcție în orificiul din timonieria punții din față.
7. Strângeți o piuliță de blocare la fiecare capăt al tijei axului față cu o cheie.



E

MONTAREA ROȚILOR FAȚĂ



Scoateți toate piesele de pe axul față.

1-2. Glisați un agrenaj motor pe axul față. Conectați conectorul angrenajului motor la conectorul de la caroseria vehiculului.

3. Glisați o roată motoare pe axul față.

4. Glisați o șaibă Ø10 pe axul față.

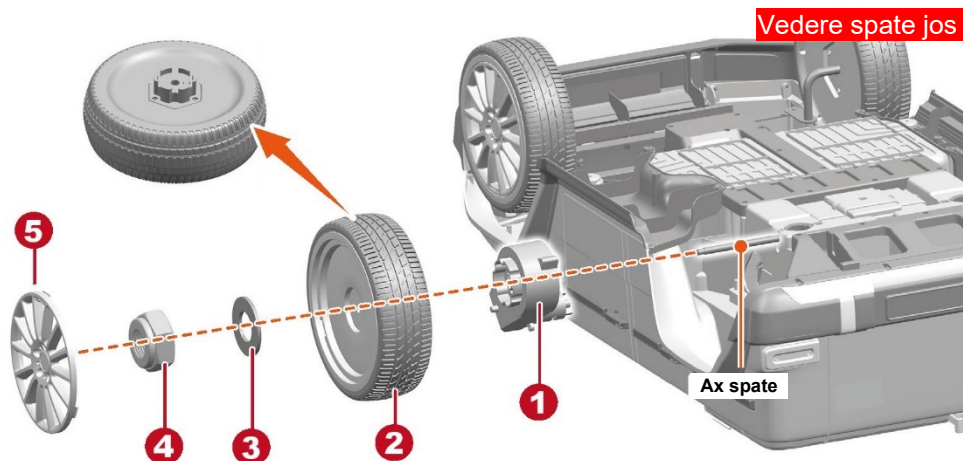
5. Strângeți o piuliță de blocare la capătul axul față cu cheia de piulițe.

6. Fixați capacul roții pe roata din față.

Repetăți pentru cealaltă roată din față.

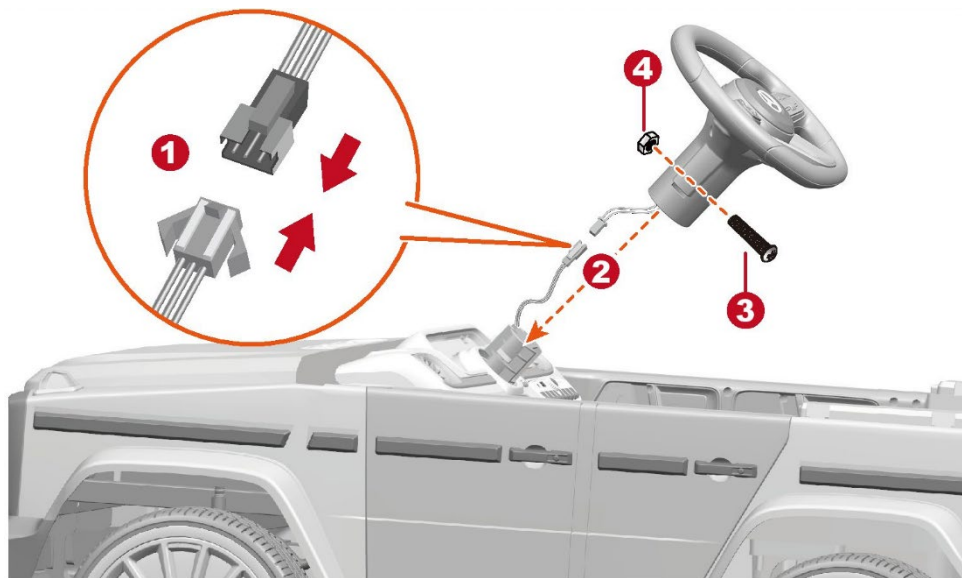
MONTARERA ROȚILOR SPATE

E



1. Introduceți axul spate prin orificiile din caroseria vehiculului.
2. Glisați un angrenaj motor pe axul spate. Apoi introduceți conectorul de la angrenajul motor prin gaura mai mare din caroseria vehiculului.
3. Glisați o roată motoare pe axul spate.
4. Glisați o **șaiță Ø10** pe axul din spate.
5. Strângeți o **piuliță de blocare** la capătul osiei spate cu o cheie de piulițe M10. Repetați pentru cealaltă roată din spate.
6. Fixați capacele roților pe roțile din spate.

E MONTAREA VOLANULUI ȘI A PARBRIZULUI



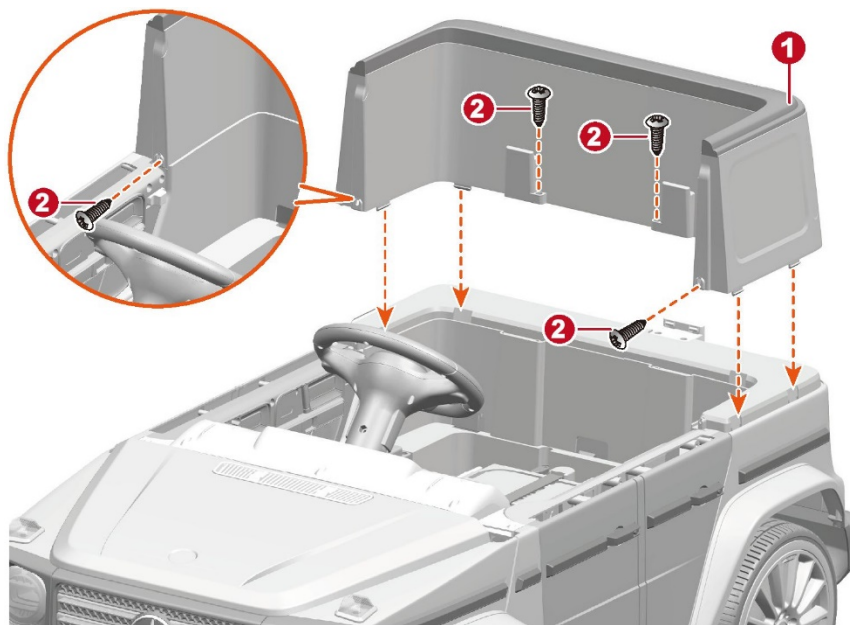
Întoarceți caroseria vehiculului în poziție normală.

1. Conectați conectorul unității de sunet de la volan în conectorul de pe corpul vehiculului
2. Montați volanul la capătul coloanei de direcție.
3. Aliniați găurile de la volan cu găurile de pe coloana de direcție, introduceți șurubul M5x38.
4. Fixați o piuliță la capătul opus al șurubului cu o șurubelniță.
5. Introduceți urechile de la parbriz în canelurile de pe caroseria vehiculului, împingeți până când auziți „clic” când intră pe poziție.

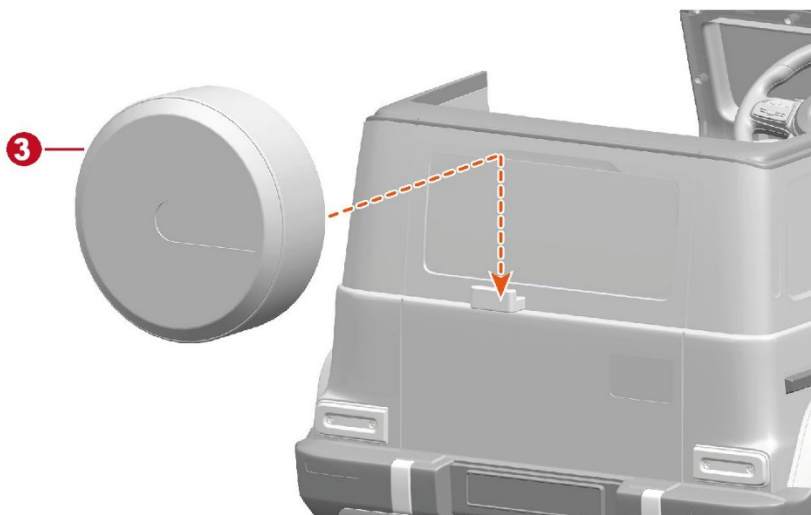


MONTAREA LUNETEI SPATE

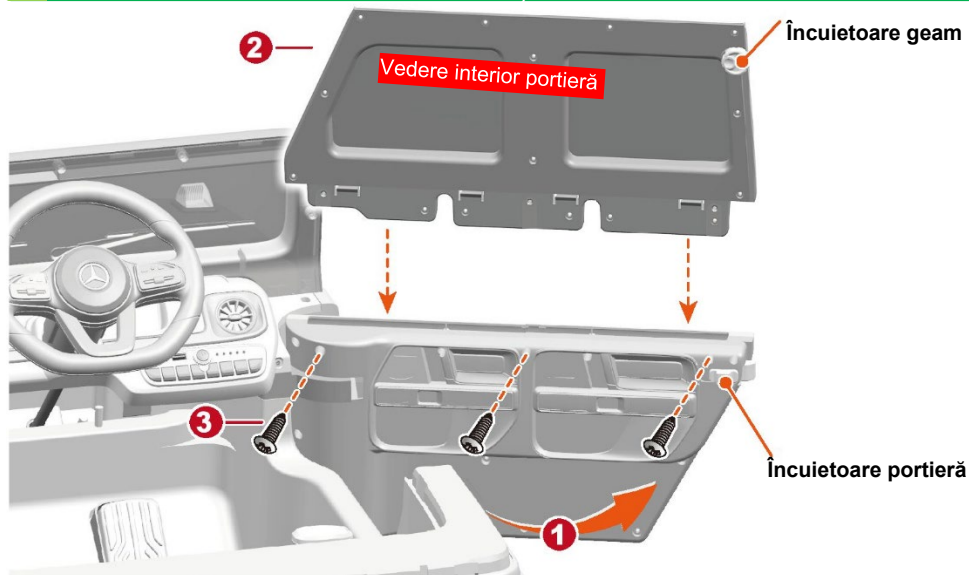
E



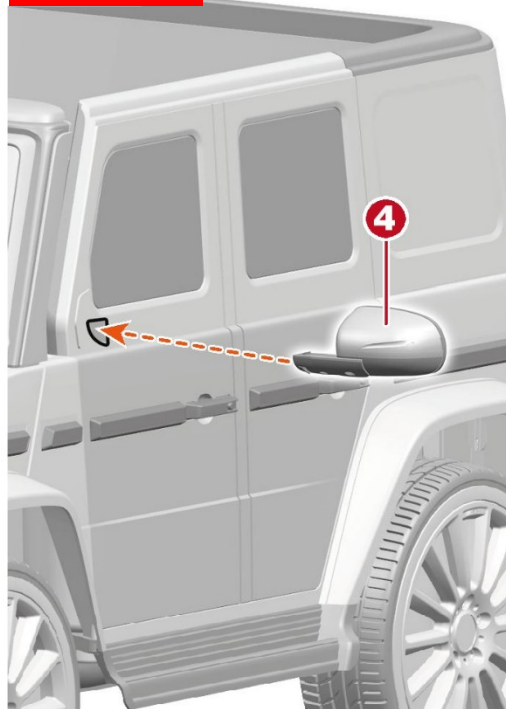
1. Fixați clipsurile de pe luneta spate în orificiile din caroserie.
2. Fixați și strângeți cu patru holzșuruburi $\varnothing 4 \times 12$ luneta spate de caroseria vehiculului cu o șurubelniță.
3. Montați roata de rezervă pe cârligul roții de rezervă de pe spatele caroseriei vehiculului.



E MONTAREA GEAMURILOR ȘI OGLINZILOR LATERALE



Vedere laterală



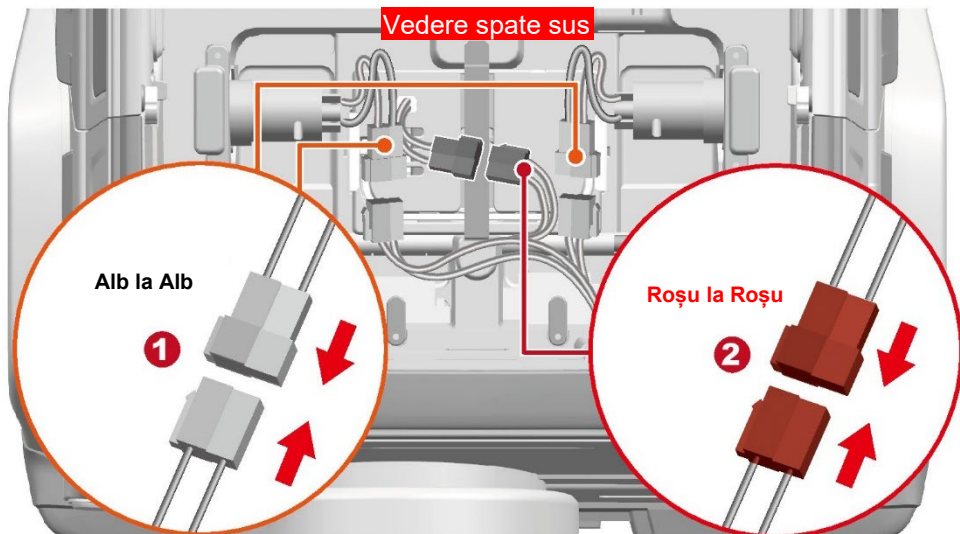
1. Glisați încuietoarea ușii din interiorul portierei până când portiera se deschide
2. Montați geamul lateral pe portieră.
3. Introduceți și strângeți trei holșuruburi $\text{Ø}4 \times 12$ cu o șurubelniță.
4. Introduceți urechile de la oglinda laterală în orificiul din geamul lateral, apăsați până când auziți „clic” la fixare.

Sugestie: rotiți încuietoarea geamului pentru a deschide când închideți portiera.

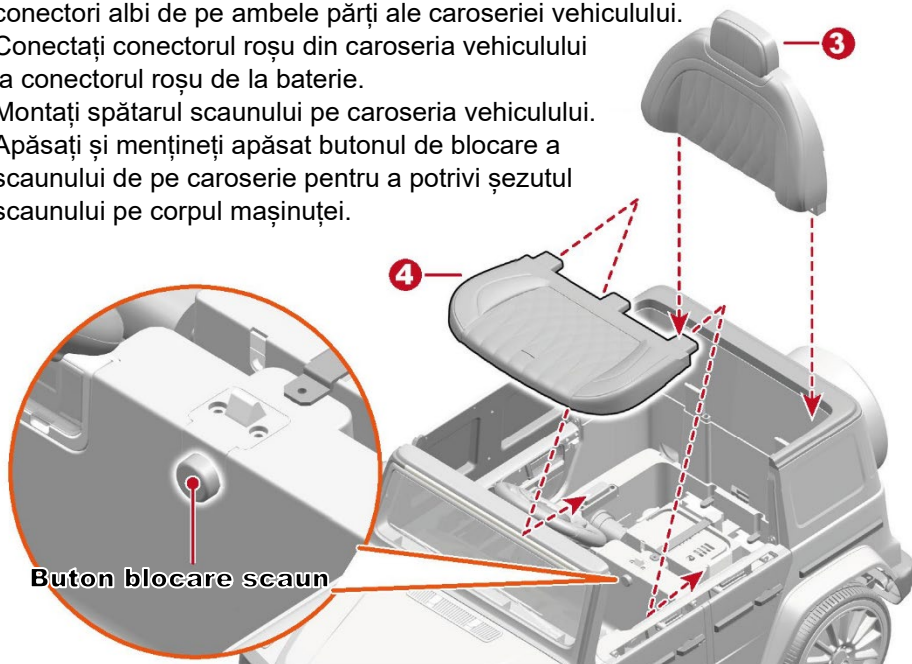
Repețați pentru celălalt geam lateral și oglindă laterală.

CONECTAȚI ALIMENTAREA ȘI MONTAREA SCAUNULUI

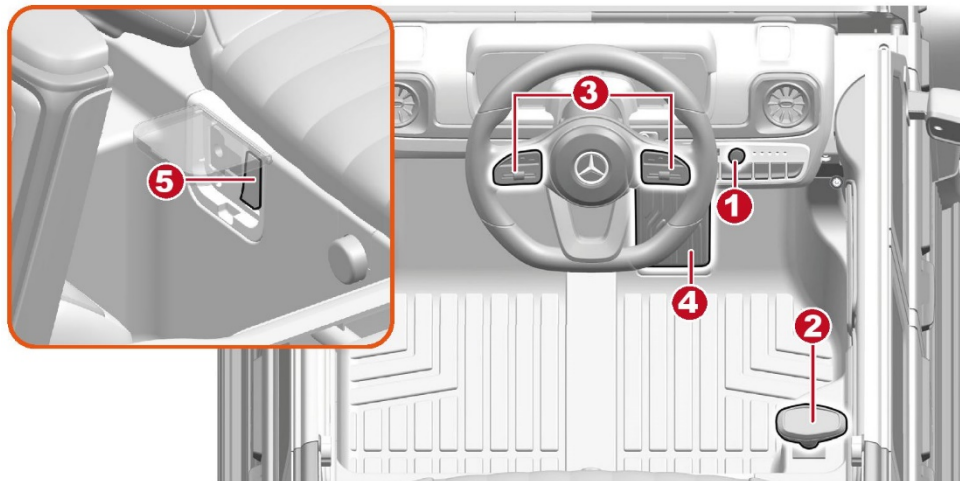
E



1. Conectați cei doi conectori albi de la motoare le cei doi conectori albi de pe ambele părți ale caroseriei vehiculului.
2. Conectați conectorul roșu din caroseria vehiculului la conectorul roșu de la baterie.
3. Montați spătarul scaunului pe caroseria vehiculului.
4. Apăsați și mențineți apăsat butonul de blocare a scaunului de pe caroserie pentru a potrivi șezutul scaunului pe corpul mașinuței.



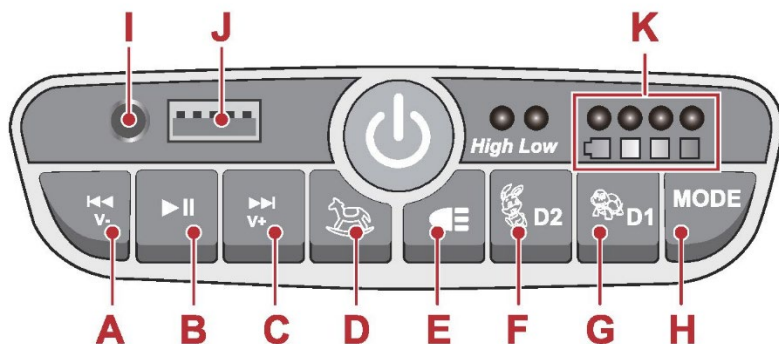
F UTILIZAȚI NOUA DUMNEAVOASTRĂ MAȘINUȚĂ



1. **Buton de pornire:** Apăsați pentru pornirea sau oprirea mașinuței.
2. **Manetă înainte/înapoi:** Schimbă direcția în care se deplasează mașina
 - Pentru mers înainte, poziționați maneta pe poziția de sus
 - Pentru mers înapoi, poziționați maneta pe poziția de jos
 - Dacă poziționați maneta pe mijloc, mașinuța nu se va deplasa
3. **Buton de sunet:** Apăsați pentru a reda muzică sau a claxona
4. **Pedală accelerație :** Aplică putere (viteză) mașinuței
 - Pentru a mișca mașinuța, apăsați pedala până jos
 - Pentru a opri sau a încetini, eliberați presiunea asupra pedalei
4. **Comutator R/C (opțional):** Schimbă modul cum se conduce mașinuța: din volan și pedală sau din telecomandă


IMPORTANT!

Întodeauna opriți mașinuța când schimbați viteza sau direcția, riscați să deteriorați angrenajele motoare și motorășele.



A. Anterior / reducere volum prin apăsare lungă

B. Redare / Pauză prin apăsare lungă

C. Următor / mărire volum prin apăsare lungă

D. Buton balansoar: Pornește sau oprește opțiunea de legănare. Când este activată această opțiune, mașinuța nu se va deplasa.

E. Buton aprindere/opriți lumini exterioare

F. Buton viteză mare: activează viteza maximă de deplasare a mașinuței

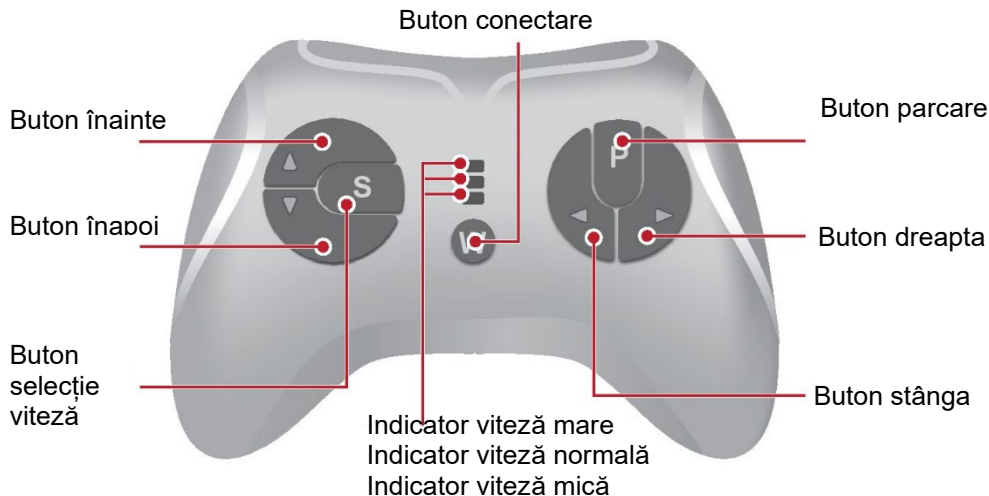
G. Buton viteză mică: activează viteza minimă de deplasare a mașinuței

H. Buton selecție sursă: Schimbă sursa de unde se redau sunetele/muzica

I. Intrare AUX 3,5mm: Permite redarea muzicii din dispozitivul portabil sau telefon prin difuzoarele mașinii. Permite numai format MP3.

J. Interfață USB: Permite redarea muzicii din dispozitivul portabil prin difuzoarele mașinii. Permite numai format MP3.

K. Voltmetru digital: Afișează tensiunea disponibilă în baterie care semnifică cât timp mai poate funcționa mașinuța. Recomadăm ca atunci când ajungeți la ultima liniuță sa puneți mașinuța la încărcat pentru prelungirea duratei de viață a acumulatorului.



Instalarea bateriilor în telecomandă

Ridicați capacul compartimentului bateriilor de pe spatele telecomenzii și introduceți două baterii AAA(LR03).

ATENȚIE: Bateriile nu sunt incluse, trebuie achiziționate separat! Consultați Informațiile despre baterii de la pagina 1.

1. Sincronizarea telecomenzii

Cu mașinuța oprită, apăsați butonul conectare timp de 3 secunde, până când indicatorul de viteză mică clipește. Apoi porniți vehiculul, indicatorul de viteză mică luminează lung, asta însemnând conexiune realizată cu succes. Dacă indicatorul de viteză nu răspunde, înseamnă că conexiunea a eșuat. Înlocuiți bateriile și încercați din nou.

2. Butonul de parcare

Apăsați pe buton pentru a imobiliza vehiculul, apăsați din nou butonul pentru a anula imobilizarea.

3. Butonul de selectare a vitezei

Butonul operează vehiculul pentru a se deplasa cu viteză mică, normală sau mare.

INDICIU: Acest comutator nu va funcționa când vehiculul dumneavoastră se deplasează înapoi.

NOTĂ:

- Dacă lăsați telecomanda în repaus timp de aproximativ 10 secunde, aceasta se va închide automat.
- Resincronizați din nou atunci când înlocuiți bateriile telecomenzii.

ÎNCĂRCAREA ACUMULATORULUI

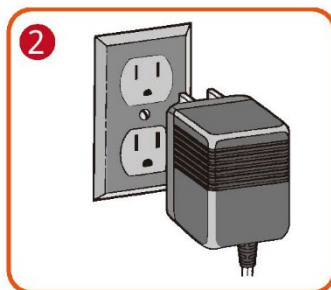
H

**ATENȚIE!****DOAR UN ADULT POATE ÎNCĂRCA ȘI REÎNCĂRCA BATERIA****ATENȚIE!**

Acest produs este prevăzut cu **Protecție la încărcare**: în timpul încărcării, toate funcțiile vor fi oprite! **DOAR UN ADULT POATE ÎNCĂRCA ȘI REÎNCĂRCA BATERIA!**

- Butonul de alimentare trebuie **OPRIT** în timpul încărcării.
- După fiecare utilizare sau o dată pe lună, încărcarea trebuie să țină 10 - 12 ore.
- Nu încărcați mai mult de 12 ore pentru a nu supraîncălzi încărcătorul.
- Folosiți doar acumulatorul și încărcătorul oferite cu mașinuța. **NICIODATĂ** nu înlocuiți acumulatorul sau încărcătorul cu alte produse similare dar alte mărci. Folosirea altor acumulatori sau încărcătoare pot cauza explozii.
- Nu folosiți acumulatorul sau încărcătorul la alte produse

**NU PUNEȚI MAȘINUȚA LA ÎNCĂRCAT IMEDIAT DUPĂ MONTAJ!
FOLOSIȚI VEHICULUL PÂNĂ CÂND VOLTMETRUL MAI ARE
AFIȘATĂ DOAR O LINIUȚĂ, DUPĂ CARE ÎNCĂRCAȚI 14 ORE,
PRIMELE 2 ÎNCĂRCĂRI!**



1. Conectați încărcătorul la priza de intrare (sub scaun)
2. Conectați încărcătorul la priză. Bateria va începe să se încarce (**NU FOLOSIȚI PRELUNGITOARE**)

- Este responsabilitatea părinților de a verifica principalele componente ale jucăriei înainte de utilizare, trebuie să examineze cu regularitate potențialele pericole, precum bateria, încărcătorul, cablul sau firul, mufa, șuruburile care fixează incinta altor componente și în cazul unei astfel de deteriorări, jucăria nu trebuie utilizată până când deteriorarea nu a fost eliminată în mod corespunzător.
- Asigurați-vă că componentele din plastic ale vehiculului nu sunt crăpate sau sparte.
- Ocazional, utilizați un ulei ușor pentru a lubrifia componentele în mișcare cum ar fi roțile.
- Parcați vehiculul în interior.
- Feriți vehiculul de sursele de căldură precum cuptoare sau radiatoare. Componentele din plastic se pot topi.
- Reîncărcați bateria după fiecare utilizare. Doar un adult poate manipula bateria. Reîncărcați bateria cel puțin o dată pe lună dacă mașinuța nu este utilizat.
- Nu spălați vehiculul cu un furtun. Nu spălați vehiculul cu săpun și apă. Nu conduceți vehiculul pe vreme ploioasă sau zăpadă. Apa va deteriora motorul, sistemul electric și bateria.
- Curățați vehiculul cu o cârpă moale, uscată. Pentru a restabili luciul, utilizați un lac de mobilă fără ceară. Nu utilizați ceară de mașină. Nu utilizați agenți de curățare abrazivi.
- Nu împingeți sau trageți vehiculul. Există riscul să stricați motorașele!
- Nu utilizați vehiculul în gunoaie, nisip sau pietriș fin care ar putea deteriora componentele în mișcare, motoarele sau sistemul electric.

Când nu este utilizat, toate sursele electrice trebuie oprite. Opriti întrerupătorul și deconectați

GHID DEPANARE

J

Problemă	Cauză posibilă	Soluție
Vehiculul nu funcționează	Baterie slabă	Reîncărcați bateria
	Siguranța termică a sărit	Resetați siguranța, vezi <Siguranță>
	Conectorul bateriei sau firele sunt desprinse	Verificați dacă conectorii bateriei sunt conectați ferm. Dacă firele sunt slabe în jurul motorului vă rugăm să contactați distribuitorul dumneavoastră.
	Bateria este moartă	Înlocuiți bateria, vă rugăm să contactați distribuitorul dumneavoastră
	Sistemul electric este deteriorat	Vă rugăm să contactați distribuitorul dumneavoastră
	Motorul este deteriorat	Vă rugăm să contactați distribuitorul dumneavoastră
Vehiculul nu merge foarte mult	Bateria nu este încărcată suficient	Verificați dacă conectorii bateriei sunt conectați ferm în timpul reîncărcării
	Bateria este veche	Înlocuiți bateria, vă rugăm să contactați distribuitorul dumneavoastră
Vehiculul merge greoi	Baterie slabă	Reîncărcați bateria, vă rugăm să contactați distribuitorul dumneavoastră.
	Bateria este veche	Înlocuiți bateria, vă rugăm să contactați distribuitorul dumneavoastră
	Vehiculul este supraîncărcat	Reduceți greutatea de pe vehicul
	Vehiculul este utilizat în condiții vitrege	Evitați utilizarea vehiculului în condiții vitrege, vezi <Siguranță>.
Vehiculul trebuie împins pentru a merge înainte	Contact slab al firelor sau conecatoarelor	Verificați dacă conectorii bateriei sunt conectați ferm. Dacă firele sunt slabe în jurul motorului, vă rugăm să contactați distribuitorul dumneavoastră.
	„Punct mort” la motor	Un „punct mort” înseamnă că energia electrică nu este livrată motorului, vehiculul trebuie reparat. Vă rugăm să contactați distribuitorul dumneavoastră
Schimbare dificilă a sensului de mers înainte sau înapoi	Schimbare sens de mers în timp ce vehiculul este în mișcare	Opriti complet vehiculul și efectuați schimbarea sensului de mers, vezi <Utilizați noua dumneavoastră mașinuță>
Zgomote tari de măcinare sau clicuri de la motor sau cutia de viteze	Motorul sau angrenajele sunt deteriorate	Vă rugăm să contactați distribuitorul dumneavoastră.
Bateria nu se reîncarcă	Conectorul bateriei sau conectorul adaptorului este slăbit	Verificați dacă conectorii bateriei sunt conectați ferm.
	Încărcătorul nu este conectat	Verificați dacă încărcătorul bateriei este conectat la o priză de perete funcțională.
	Încărcătorul nu funcționează	Vă rugăm să contactați distribuitorul dumneavoastră.
Încărcătorul se simte cald la încărcare	Acest lucru este normal și nu este un motiv de îngrijorare	

Service autorizat: SC ZULMIRE SRL, str. Grozești Nr. 5, Constanța, telefon: 0734.728.120

Citiți acest manual și ghidul de depanare integral înainte de a suna. Dacă tot mai aveți nevoie de ajutor pentru a rezolva problema Vă rugăm să contactați distribuitorul dumneavoastră.

Bateria include o siguranță termică care va sări automat și va întrerupe alimentarea vehiculului dacă motorul, sistemul electric sau bateria sunt supraîncăcate. Siguranța se va reseta și alimentarea va fi reluată după ce unitatea este OPRITĂ timp de 20 de secunde și apoi PORNITĂ din nou. Dacă siguranța termică sare în mod repetat în timpul utilizării obișnuite, vehiculul este posibil să trebuiască să fie reparat.

Vă rugăm să contactați distribuitorul dumneavoastră.

Pentru a evita pierderea de putere, urmați următoarele recomandări:

- Nu supraîncărcați vehiculul.
- Nu tractați nimic în spatele vehiculului.
- Nu conduceți peste pante abrupte.
- Nu dați peste obiecte fixe, lucru care poate cauza rotirea roților în gol, cauzând supraîncălzirea motorului.
- Nu conduceți pe vreme foarte caldă, componentele se pot supraîncălzi.
- Nu permiteți pătrunderea apei sau altor lichide la baterie sau alte componente electrice.
- Nu modificați sistemul electric. Acest lucru poate crea un scurtcircuit, determinând sărirea siguranței.



Aruncarea bateriei

- Bateria dumneavoastră conține plumb-acid sigilat, ea trebuie reciclată sau aruncată într-un mod ecologic.
- Nu aruncați bateria dumneavoastră plumb-acid în foc. Bateria poate exploda sau poate prezenta scurgeri.
- Nu aruncați o baterie plumb-acid în gunoiul dumneavoastră menajer, obișnuit. Incinerarea, depozitarea deșeurilor sau amestecarea bateriilor plumb-acid sigilate cu gunoiul menajer este interzisă prin lege.

Produsele au fost testate FCC și ECM.

Produsul nostru îndeplinește standardele ASTM F963; GB6675; EN71 și EN62115.

IMPORTATOR:

SC ZULMIRE SRL

str. Grozești Nr. 5

Constanța

telefon: **0734.728.120**

email: office@premierkids.ro



Urmăriți pagina noastră de Youtube unde găsiți filmări cu instrucțiuni de asamblare și utilizare la toate produsele importate.

<http://youtube.com/premierkids>



Urmăriți pagina noastră de Facebook unde găsiți informații despre apariția unor produse noi, apariția unor filmări noi, promoții curente sau unde puteți să ne puneți întrebări.

<https://www.facebook.com/premierkidsconstanta/>